

青森中央学院大学卒業生（経営法学部）に関するアンケート集計結果【企業用】（令和2年9月発送分）

対象年度：17期生→2018（H30）3月卒（29年度）⇒3年目

14期生→2015（H27）3月卒（26年度）⇒6年目（追加対象）

企業 総先数：101 回答数：61 回答率：60.4 %
（17期生→71企業 14期生→30企業）

卒業生 総先数：127 回答数：74 回答率：58.3 %
（17期生→97名 14期生→30名）

1. 在職（企業）：している 44社、していない 17社 在職率 72.1 %
 1. 在職（卒業生）：している 52名、していない 22名 在職率 70.3 %

2. 退職理由：

1 体調不良（妊娠）	→	1名
2 一身上の都合	→	6名
3 小説家になるため	→	1名
4 上司とのコミュニケーショントラブル	→	1名
5 転職	→	2名

3. 本学卒業生の勤務状況の評価

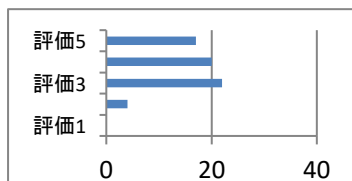
評価基準

評価5	とても良い	評価4	良い	評価3	普通
評価2	やや悪い	評価1	悪い		

①. 業務遂行に必要な能力評価

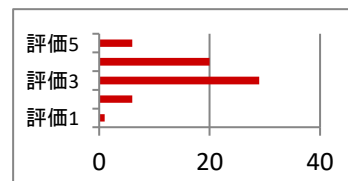
コミュニケーション能力

評価5	17
評価4	20
評価3	22
評価2	4
評価1	0



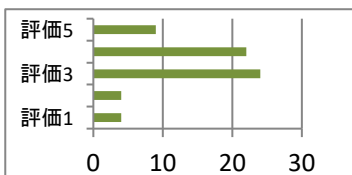
主体性

評価5	6
評価4	20
評価3	29
評価2	6
評価1	1



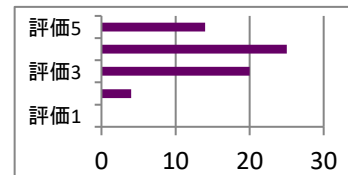
チャレンジ精神

評価5	9
評価4	22
評価3	24
評価2	4
評価1	4



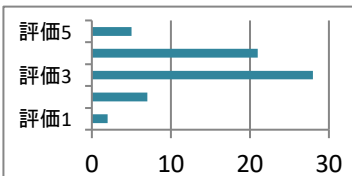
協調性

評価5	14
評価4	25
評価3	20
評価2	4
評価1	0



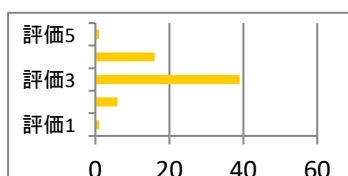
ストレス耐性

評価5	5
評価4	21
評価3	28
評価2	7
評価1	2



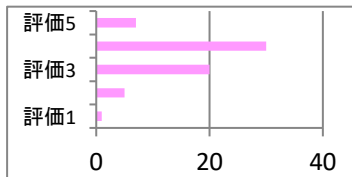
論理性

評価5	1
評価4	16
評価3	39
評価2	6
評価1	1



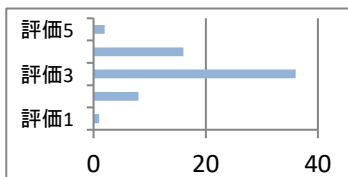
責任感

評価5	7
評価4	30
評価3	20
評価2	5
評価1	1



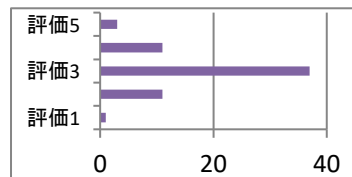
問題解決力

評価5	2
評価4	16
評価3	36
評価2	8
評価1	1



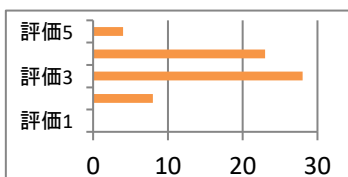
リーダーシップ

評価5	3
評価4	11
評価3	37
評価2	11
評価1	1



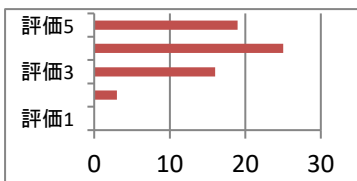
柔軟性

評価5	4
評価4	23
評価3	28
評価2	8
評価1	0



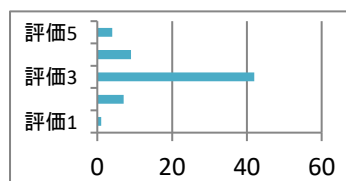
潜在的可能性

評価5	19
評価4	25
評価3	16
評価2	3
評価1	0



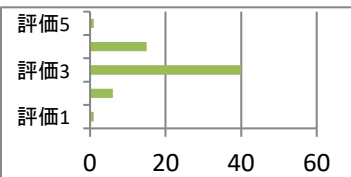
専門性

評価5	4
評価4	9
評価3	42
評価2	7
評価1	1



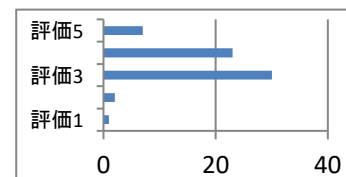
創造性

評価5	1
評価4	15
評価3	40
評価2	6
評価1	1



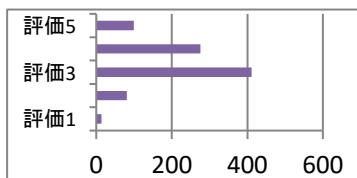
一般常識

評価5	7
評価4	23
評価3	30
評価2	2
評価1	1

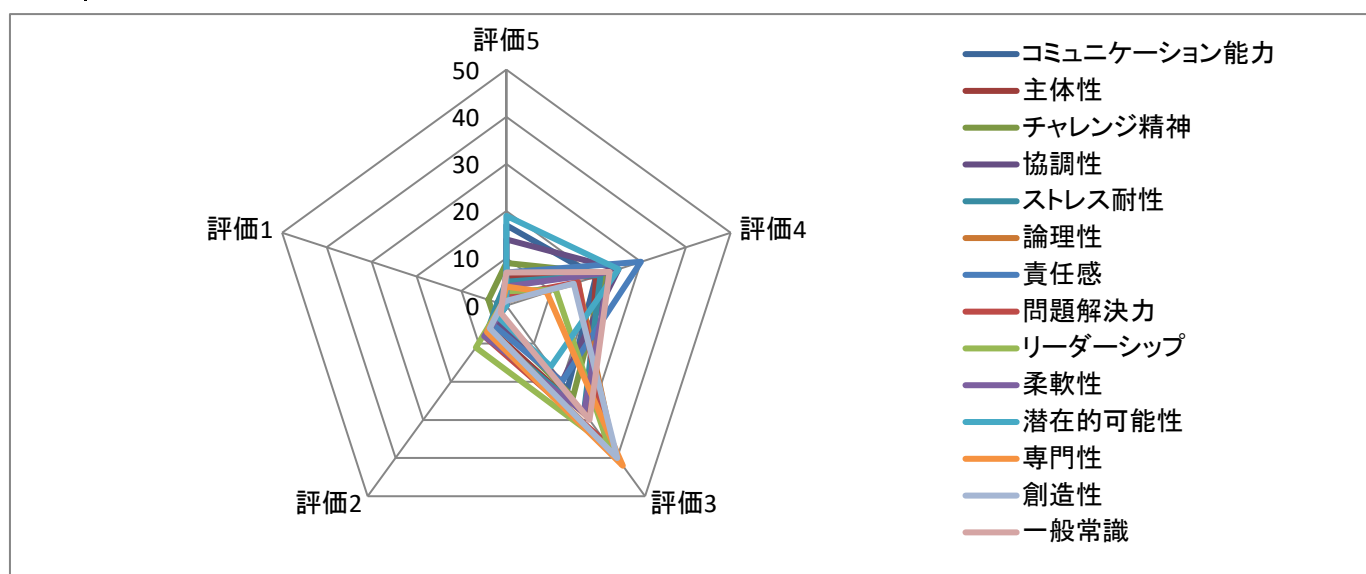


合計

評価5	99
評価4	276
評価3	411
評価2	81
評価1	14



その他（具体的に）



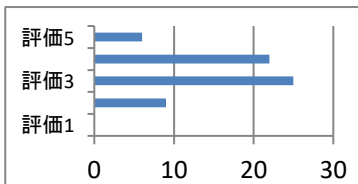
※ 具体的なご指摘、お気づきの点等

【別紙1】に記載

②. 社会性に関する評価

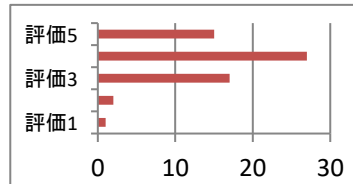
意欲的である

評価5	6
評価4	22
評価3	25
評価2	9
評価1	0



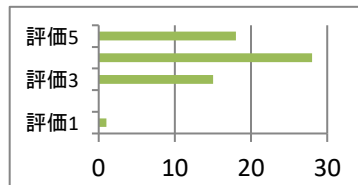
誠実である

評価5	15
評価4	27
評価3	17
評価2	2
評価1	1



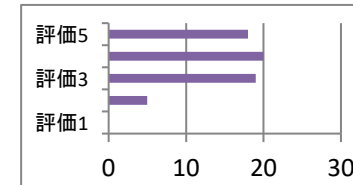
素直である

評価5	18
評価4	28
評価3	15
評価2	0
評価1	1



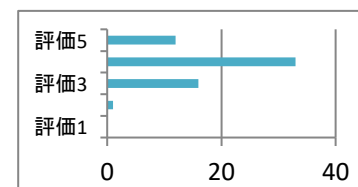
明るい性格である

評価5	18
評価4	20
評価3	19
評価2	5
評価1	0



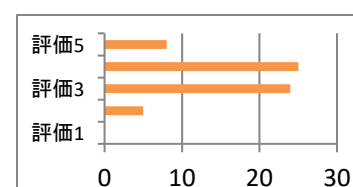
まじめな性格である

評価5	12
評価4	33
評価3	16
評価2	1
評価1	0



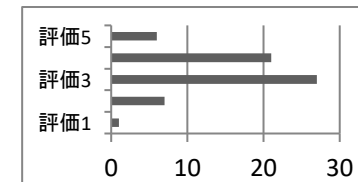
前向きな考え方ができる

評価5	8
評価4	25
評価3	24
評価2	5
評価1	0



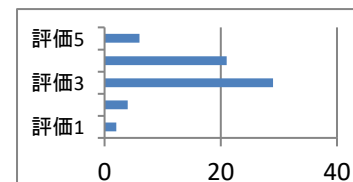
忍耐力がある

評価5	6
評価4	21
評価3	27
評価2	7
評価1	1



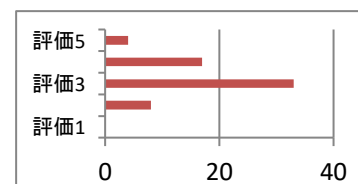
精神的にたくましい

評価5	6
評価4	21
評価3	29
評価2	4
評価1	2



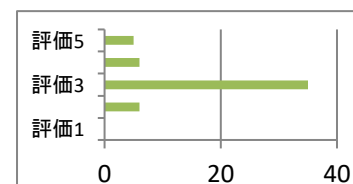
情熱を持っている

評価5	4
評価4	17
評価3	33
評価2	8
評価1	0



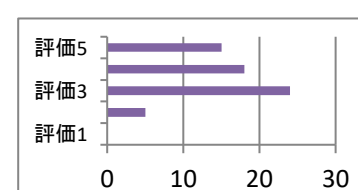
バイタリティがある

評価5	5
評価4	6
評価3	35
評価2	6
評価1	0



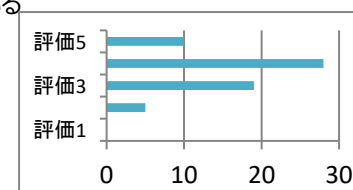
進んで挨拶をする

評価5	15
評価4	18
評価3	24
評価2	5
評価1	0



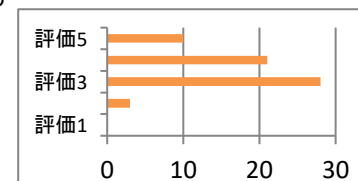
言葉遣いに気を付けている

評価5	10
評価4	28
評価3	19
評価2	5
評価1	0



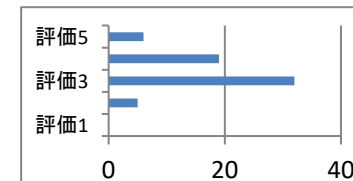
身だしなみに注意している

評価5	10
評価4	21
評価3	28
評価2	3
評価1	0



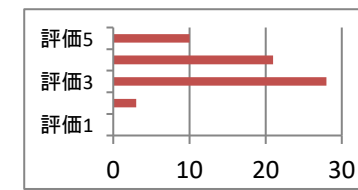
時間管理が正確である

評価5	6
評価4	19
評価3	32
評価2	5
評価1	0

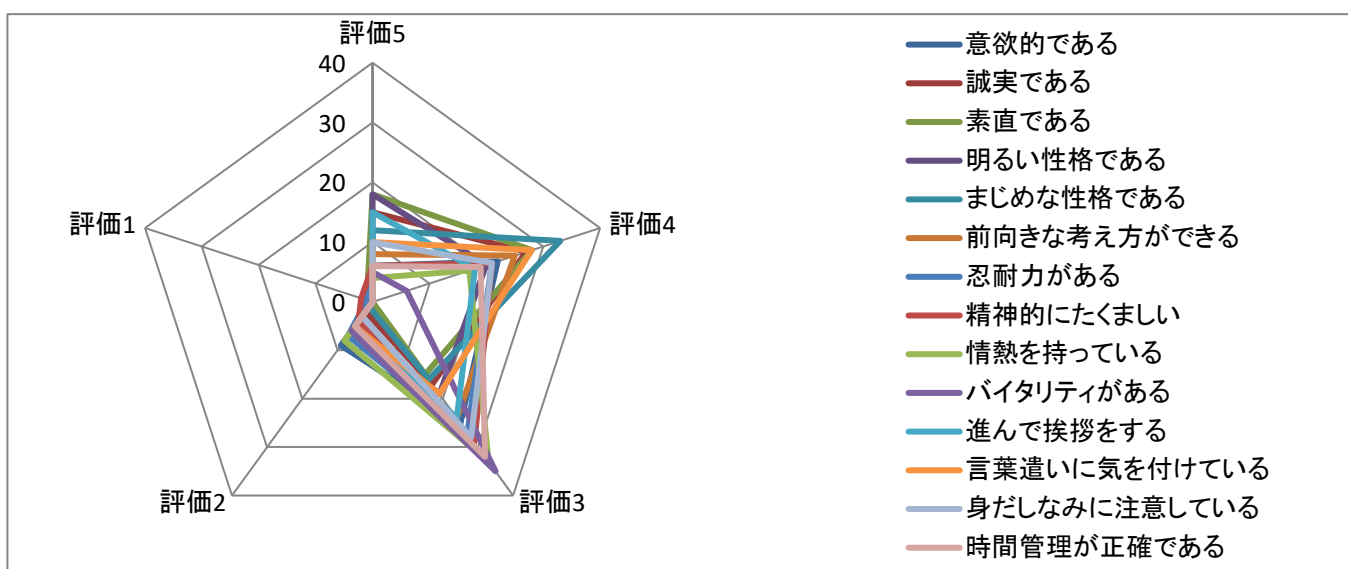


合計

評価5	139
評価4	316
評価3	343
評価2	65
評価1	5



その他（具体的に）



※ 具体的なご指摘、お気づきの点等

【別紙2】に記載

4. 在学中に教育して欲しい点、勤務態度等のお気づきの点

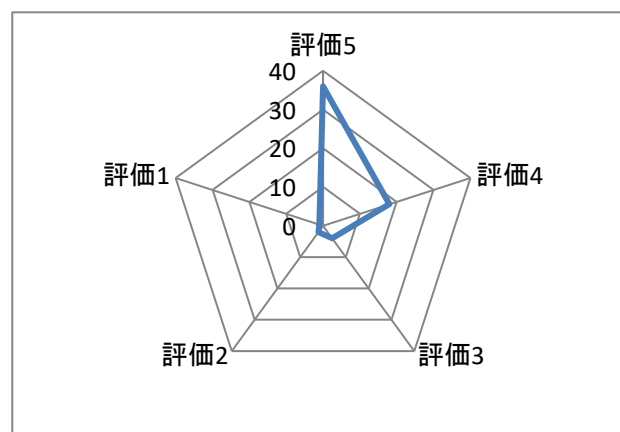
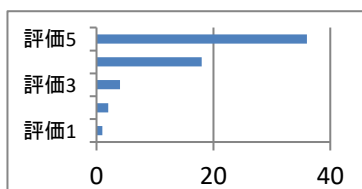
【別紙3】に記載

5. 本学卒業生は貴社に対して貢献しているか

評価基準

評価5 おおいに貢献している 評価4 どちらかといえば貢献している 評価3 どちらともいえない
 評価2 どちらかといえば貢献していない 評価1 貢献していない

評価5	36
評価4	18
評価3	4
評価2	2
評価1	1



「企業用」自由記述**3-①業務遂行に必要な能力評価 (その他について)****【別紙1】**

- 1 コミュニケーション能力は高く行動力もあるが、あまり考えず行動し失敗することもある。
- 2 入社3年目の職員の能力評価は尚早、態度を考課・重視しています。
- 3 若手社員の中でも特にリーダーシップを発揮、これからの活躍に期待しています。
- 4 もっとときばき動く意識をもってほしい。
- 5 大人しい印象で、グループやセンターの中でも一歩引いているようなタイプ。リーダーシップをさらに養っていく必要あり。
- 6 自分の意に沿わない事柄、問題などに対し柔軟な対応が難しい場面がある。経験から視野を広げた行動を期待している。
- 7 大学生活に合わせ野球もしていたので、上下関係等の心得はしっかり身につけています。
- 8 報告・連絡・相談をこまめにするので指導しやすい。新しいことにチャレンジすることを怖がらないので一緒に仕事をして楽しい、教えがいがある。
- 9 積極的に業務を覚えようとしている。
- 10 入社2年が経過し、仕事に向かう姿勢が非常にまじめと感じる。後輩社員にアドバイスや指導するなど意欲的に業務を遂行しています。新しい仕事はしっかりメモをするなど自作のマニュアル等を作成し、業務を行っている。
- 11 説明が苦手なところも見受けられるが特に問題はなし。
- 12 お客様と接した場合の臨機応変的な柔軟性に欠ける部分はあるが、経験を重ねることで魅力アップにつながると思う。
- 13 目標を達成する意識が弱く、時間を有効に活用する努力に欠ける。業務知識も不足しているので自己啓発が必要。
- 14 業務処理能力は高いので、向上心を強く持ち成長してもらいたい。
- 15 自分の強みである「コミュニケーションの向上」を活かし業務に取り組んでいる。隊員内の潤滑油として間を取り持ち、各対応の先を読み適切に処理し、高評価に値する。
- 16 コミュニケーション能力が非常に優れ幅広い年齢層と良好な関係が築けている。
- 17 市町村は地域住民とのコミュニケーションが大切であり、対話の機会も多い。都会出身者ならばやむを得ないが、同じ町村なら高齢者等の会話方法等を工夫してほしい。町民にはゆっくり、はっきりと伝えて欲しいが、早口では聞きしなためかなりの頻度で注意している。
- 18 報連相の徹底等、今後の育成計画により一層貢献できる人材として評価している。

3-②社会性に関する評価（その他について）**【別紙2】**

- 1 積極的、意欲的に仕事に取り組んでいるが、書類等の提出期限を守らないことが多い。
- 2 いつも明るくチームのムードメーカー的存在。現在も本社(岐阜県大垣市)で活躍し、今後はチームのリーダーを目指して欲しい。上司からの評価も非常に高い。
- 3 考えるより行動するともっと良くなる。
- 4 真面目で素直です。
- 5 先読み(計画)できるようになってほしい。
- 6 明るく対応でき。ムードメーカーである。
- 7 常識的に外れた言動、行動はなく社会性もある。
- 8 上司、後輩社員への言葉使いも適宜、使い分けている。後輩職員から信頼されている。
- 9 職務に対し、目標を持ち意欲的に取り組む姿勢を感じる。
- 10 社会性については野球を通して培ったように感じる。
- 11 誠実、素直、真面目で全く問題はないが、社会性について評価を問われれば、ユーモア性をもっと前面に出してほしい。
- 12 たまに言葉遣いが気になる時があるので注意したい。
- 13 協調性はあるが好き嫌いがあるため分け隔てなく接してほしい。
他の隊員が対応に追われている時に積極的に協力し、臨機応変に対応しているため、隊員同士の信頼関係が
- 14 しっかりと築けている。反面、身だしなみの管理がおろそかになっている点が見受けられ、今後の改善に期待している。
- 15 相手のことを考えるあまり自分の意見を我慢している所が見受けられる。自分の意見を述べ相互納得のいく答えを導き出していくことで、より成長できるのではないかと感じている。
一般的な挨拶、言葉遣いについては問題ないが、ユーモア性があれば仕事にも良い影響があると思われる。社会
- 16 性との関係があるかわからないが、非常に友人が少ないと感じている。ある程度、交友関係がなければ、社会性についても弱いと思う。

4. 在学中に教育して欲しい点、勤務態度等のお気づきの点

【別紙3】

- 1 新聞やニュースを見る等の習慣がなく、時事の話題に疎いところがある。学生時代から習慣付けした方がいい。
- 2 引き続き、地域愛を持った地域創生時代の活力になる人財を育成してください。
- 3 挨拶や報連相等、社会人として基本となる事の教育を強化して欲しい。
- 4 仕事に対する意識、嫌なことから逃げないこと。
- 5 貴校出身者は明るく協調性に長けています。離職率も低く、現在一般社員の方もこれから責任者を目指せると思う。
- 6 率先してインターンシップや説明会に参加すると視野も広がると思う。
- 7 教育という点では、計画性、コミュニケーション力、主体性があればどの企業でも輝ける存在になれると思う。
- 8 意思表示を明確にする事を心掛けてほしい。
- 9 入社3年間で商品部スーパーバイザーとして頑張っている。
- 10 自ら考えて行動する場面がもっと必要だと感じる。
- 11 計画・立案から実践する計画の部分と、先読み修正できる力を教育してほしい。
- 12 社会に出てから学ぶ事も多い。自分の考えだけに凝り固まらず、広い視野を持つことが問題解決の道だと伝えてほしい。
- 13 コミュニケーション能力やCS、対人関係、協調性といった教育があれば望ましいと思う。
- 14 貴校に限らず現代の子は忍耐力に欠ける子が多い。物事をポジティブに考えられるような心理学的なメンタルに関しての教育・授業があればよい。
- 15 一般常識は身につけています。
- 16 言われたことはできるが、計画の立案、修正、変更ができない若い社員が多いので、計画性、柔軟性を身につけて欲しい。
- 17 論理的な思考力の向上。相手に誤解なく伝えられる表現力。
- 18 コミュニケーション能力を身につけてほしい。
- 19 大変優秀です。
- 20 話し上手、聞き上手を身につけられるように、対話が重要な業種なので、上達するようにアドバイスをし勉強をさせてほしい。
- 21 たまにタメ口が気になる時があるので、在学中に教育をしてほしい。潜在能力は十分あると思う。今後本人の自己啓発に期待しています。
- 22 業務の正確性と注意力にやや欠ける点が見られる。事後、振り返った際に記憶に残っていないこともある。
- 23 人員の関係から業務を兼務してもらっているが頑張っている。
- 24 社会のマナーや厳しさを教育してほしい。
- 25 各取り扱い等、自ら勉強したうえで分からない点は先輩へ質問する癖を付けた方がよいと思う。何かに悩んだ時は、視野が狭くなるため視野を広げる意味でも多くの方と交流する機会があればいいと思う。
- 26 今後も様々なことにチャレンジできるような環境を与えて欲しい。
- 27 まじめな好青年です。貴学の教育方針に不満は全くありません。
- 28 在学中に地方公務員に進みたい場合は、行政の内容について知ってほしい。前任者のおおりにやればOKとの思いが強い。指示しなければまるで動けない。アイデアがない。
- 29 明るく前向きに勤務している。正確性が求められる作業が若干苦手。
- 30 今後、企業が求める人材能力は多様化し、勤務形態も変化してくる中で、大学、企業側の人材育成には変化が求められる。
- 31 会社の教育方針等にマッチせず早期離職になったため、指導の仕方等工夫していきます。特に、コミュニケーション能力は磨いてくれるとありがたい。