

青森中央学院大学卒業生に関するアンケート集計結果【企業用】（令和元年8月発送分）

企業 総先数：122 回答数：86 回答率：70.5 %

卒業生 総先数：165 回答数：107 回答率：64.8 %

1. 在職（企業）：している 62社, していない 24社 在職率 72.1 %
 1. 在職（卒業生）：している 83名, していない 24名 在職率 77.6 %

2. 退職理由：

- ・ 自己都合 (5)
- ・ 給与面の不満
- ・ 時間が守れない
- ・ 身内の介護のため (2)
- ・ 土、日、祝が休みでない
- ・ 体力的な限界
- ・ 家業手伝い (2)
- ・ 理由不明

3. 本学卒業生の勤務状況の評価

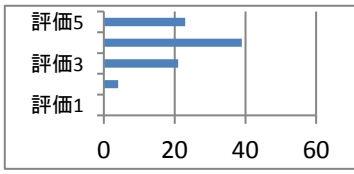
評価基準

評価5	とても良い	評価4	良い	評価3	普通
評価2	やや悪い	評価1	悪い		

①. 業務遂行に必要な能力評価

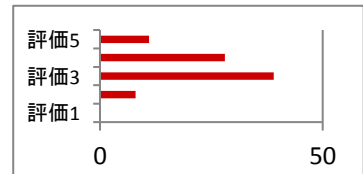
コミュニケーション能力

評価5	23
評価4	39
評価3	21
評価2	4
評価1	0



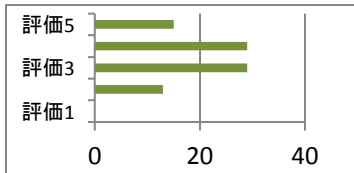
主体性

評価5	11
評価4	28
評価3	39
評価2	8
評価1	0



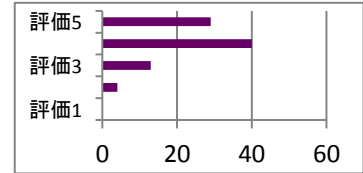
チャレンジ精神

評価5	15
評価4	29
評価3	29
評価2	13
評価1	0



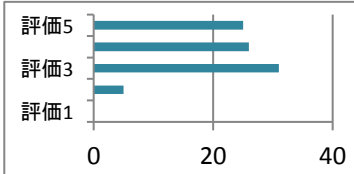
協調性

評価5	29
評価4	40
評価3	13
評価2	4
評価1	0



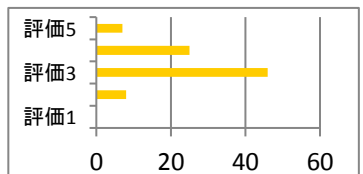
ストレス耐性

評価5	25
評価4	26
評価3	31
評価2	5
評価1	0



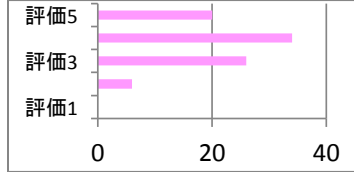
論理性

評価5	7
評価4	25
評価3	46
評価2	8
評価1	0



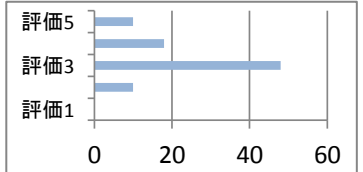
責任感

評価5	20
評価4	34
評価3	26
評価2	6
評価1	0



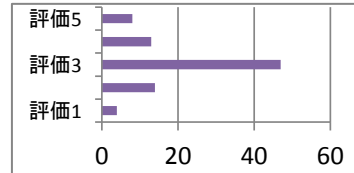
問題解決力

評価5	10
評価4	18
評価3	48
評価2	10
評価1	0



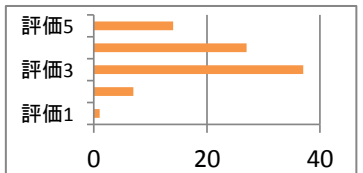
リーダーシップ

評価5	8
評価4	13
評価3	47
評価2	14
評価1	4



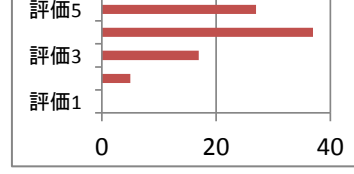
柔軟性

評価5	14
評価4	27
評価3	37
評価2	7
評価1	1



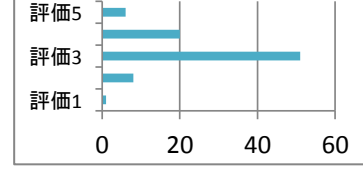
潜在的可能性

評価5	27
評価4	37
評価3	17
評価2	5
評価1	0



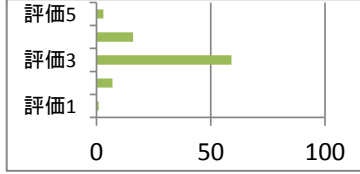
専門性

評価5	6
評価4	20
評価3	51
評価2	8
評価1	1



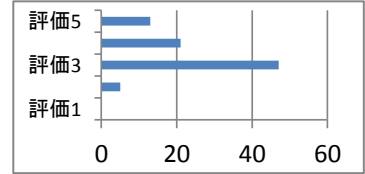
創造性

評価5	3
評価4	16
評価3	59
評価2	7
評価1	1



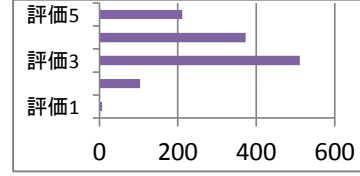
一般常識

評価5	13
評価4	21
評価3	47
評価2	5
評価1	0

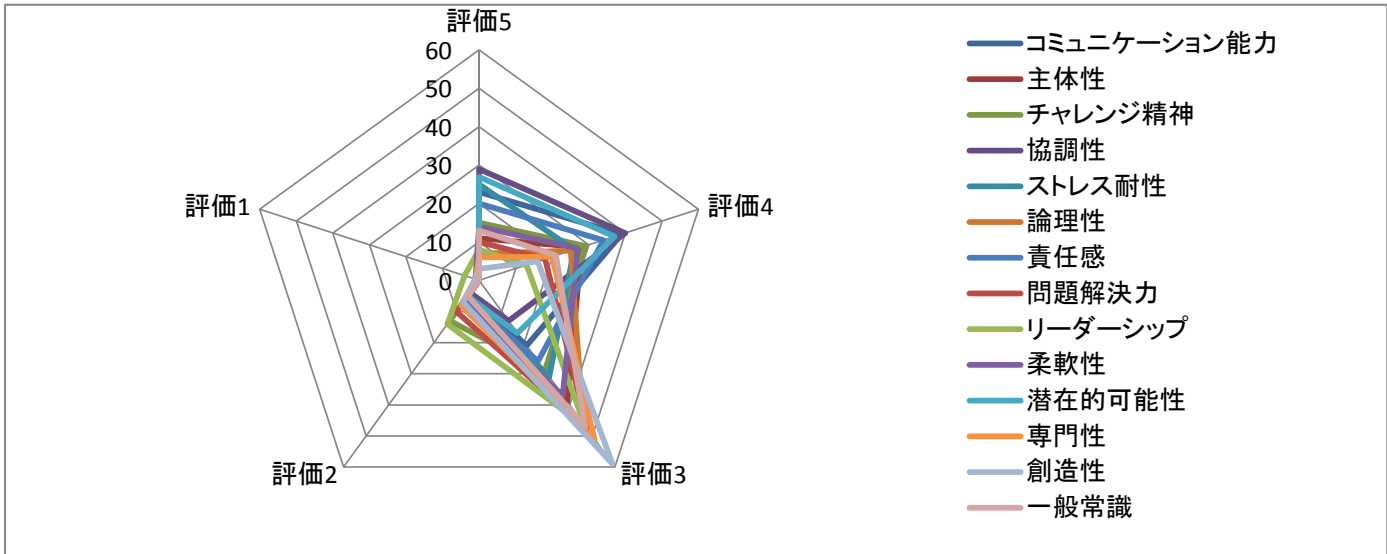


合計

評価5	211
評価4	373
評価3	511
評価2	104
評価1	7



その他 (具体的に)



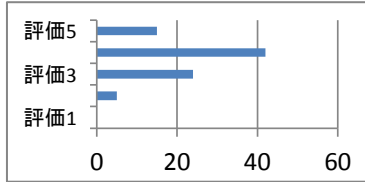
※ 具体的なご指摘、お気づきの点等

- ・野球部とフルタイムの仕事を両立し前向きに頑張っている。
- ・粘り強くまた向上心を持って取り組んでいる。
- ・弊社の次期リーダー候補の逸材です。仕事で困難を乗り越えられる事を願ってます。
- ・慎重で作業に時間はかかるが丁寧に業務を遂行している協調性を重んじる姿勢を持ち周囲と円滑に業務を進めている
- ・専門性の高い業務を担当し、本人のやる気が自己の能力や周りからの信頼を得ることに繋がるので今後も努力して励んでもらいたい。
- ・打たれ強い点も最近の若い方よりもあります。
- ・若手職員が多くうまくコミュニケーションが図られている。遠慮している部分があるので積極的に行動し周りの職員にも良い影響を与えられる。
- ・業務の手順など変更になった場合言われてから行動するのではなく積極的に学ぼうと努力の姿勢が窺える。
- ・自信の無さから少しおとなしい印象。業務から離れるとそうではないので自身を持って業務に取り組んで欲しい。
- ・「積極的な営業活動」「あきらめない姿勢」に関しては入社当時から変わらず評価できる。営業センスにも優れていて会社全体に影響を与える存在。取引メーカーの研修等にも積極的に参加しメーカーからの評価も非常に高い。
- ・当社の求める能力と本人の能力とに距離があった。
- ・お腹の調子が悪く一日4～5回トイレを使用していた。
- ・まだまだ発展途上であるが相談、報告も出来、前途多望と思われる。急な初めての業務にも問題なく対応出来る。
- ・人と接するコミュニケーション等優れている。(3)
- ・責任を持って仕事をしている。
- ・コミュニケーション能力は持ち合わせているが職務遂行に活かせていない。
- ・積極性に欠ける。
- ・仕事に対し前向き。
- ・勉学に加え一般常識の教養も願いたい。

②. 社会性に関する評価

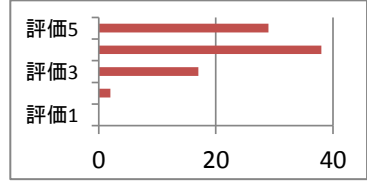
意欲的である

評価5	15
評価4	42
評価3	24
評価2	5
評価1	0



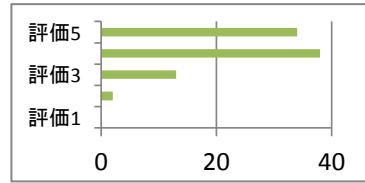
誠実である

評価5	29
評価4	38
評価3	17
評価2	2
評価1	0



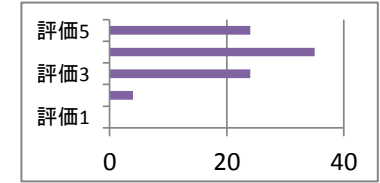
素直である

評価5	34
評価4	38
評価3	13
評価2	2
評価1	0



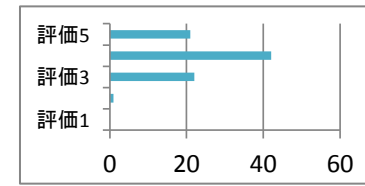
明るい性格である

評価5	24
評価4	35
評価3	24
評価2	4
評価1	0



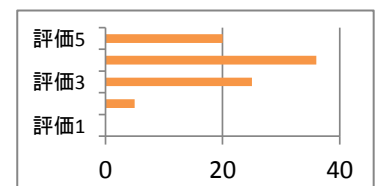
まじめな性格である

評価5	21
評価4	42
評価3	22
評価2	1
評価1	0



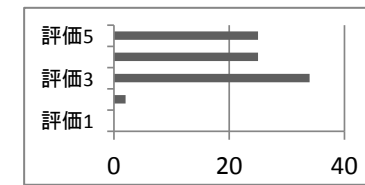
前向きな考え方ができる

評価5	20
評価4	36
評価3	25
評価2	5
評価1	0



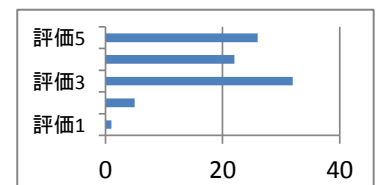
忍耐力がある

評価5	25
評価4	25
評価3	34
評価2	2
評価1	0



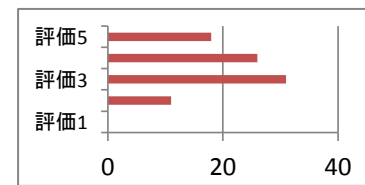
精神的にたくましい

評価5	26
評価4	22
評価3	32
評価2	5
評価1	1



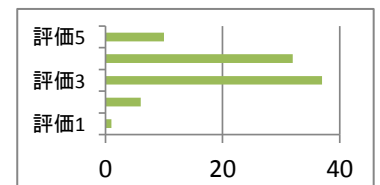
情熱を持っている

評価5	18
評価4	26
評価3	31
評価2	11
評価1	0



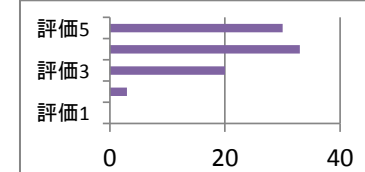
バイタリティがある

評価5	10
評価4	32
評価3	37
評価2	6
評価1	1



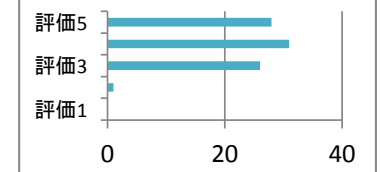
進んで挨拶をする

評価5	30
評価4	33
評価3	20
評価2	3
評価1	0



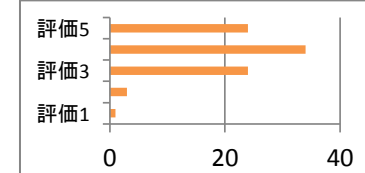
言葉遣いに気を付けている

評価5	28
評価4	31
評価3	26
評価2	1
評価1	0



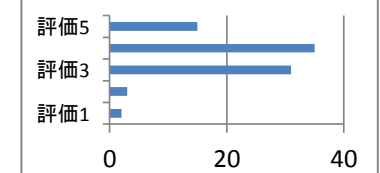
身だしなみに注意している

評価5	24
評価4	34
評価3	24
評価2	3
評価1	1



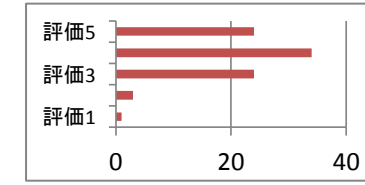
時間管理が正確である

評価5	15
評価4	35
評価3	31
評価2	3
評価1	2

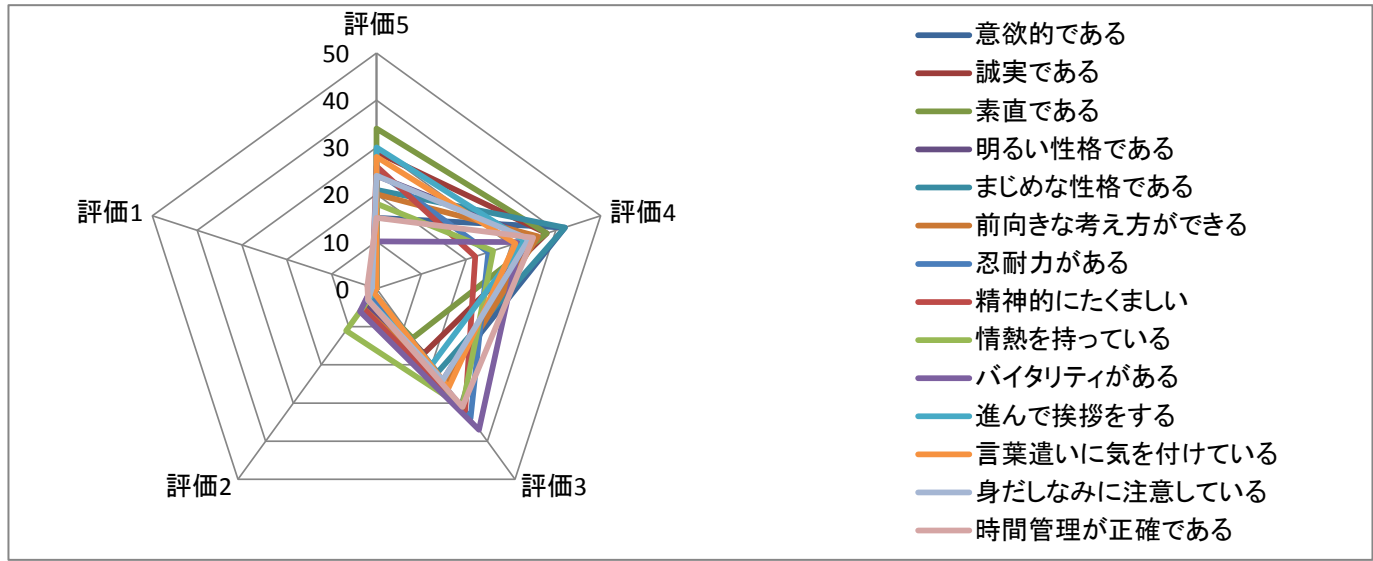


合計

評価5	319
評価4	469
評価3	360
評価2	53
評価1	5



その他（具体的に）



※ 具体的なご指摘、お気づきの点等

- ・まだまだ至らない面はありますが素直な性格から成長著しく将来期待された人材です。
- ・貴学卒の後輩が入社し、より意欲的になっている。
- ・時間管理には余裕をもって行動する方。年齢的な経験不足で言葉に出る事はあるが一度注意された事は次に活かされている。
- ・自ら進んで挨拶をし救急現場等においても傷病者や家族への言葉遣いにも注意して活動しています。将来救急救命士を目指しているので専門的な知識や手技の向上を目指してほしい。
- ・「人の話を聞ける」「素直に謝れる姿勢」これらの社会性をもって生まれた性格、家庭環境、学校での教育等が大きく影響していると思われる。将来部下をまとめたり会社を担う立場になった時、彼の人間性が大きな力として発揮されると思われる。
- ・行動面、精神面どちらも模範的な社会性を持っている。
- ・公務員としての自覚を持ち活躍する事を期待したい。
- ・社会に適応する能力は充分でお手本になっている。
- ・言われたことは素直に聞き仕事に取り組んでいる。（2）
- ・担当している社員の話ではまじめすぎるために前向きな行動に進めないのではとのことでした。
- ・いい意味悪い意味でも上下関係を気にしない部分がある。
- ・明朗活発で協調性があり好かれている。
- ・謙虚にまじめに取り組んでくれている。
- ・真面目すぎる性格のため日常業務で息が詰まっていたように感じた。
- ・メモを取る、まとめる、活用する等の基本的な部分ができおらずとまどいました。書くことは納期管理業務遂行する上での基本となるため是非在学中にご指導を。
- ・誠実なところは素晴らしい。（2）
- ・難しい仕事でもとても忍耐強く取り組んでいる。若干時間にルーズ。
- ・ことは遣い身だしなみ基本的なことに忠実です。
- ・一人で行動する事が多いため自分で判断するので疲れるようだ。
- ・とにかく明るい。
- ・責任者を目指したいと意欲的になりました。
- ・コミュニケーションも周囲とよくとれて安定している。社会性も高いものを身につけている。
- ・常にポジティブで公私共に前向きな姿勢が言動に表れている。
- ・柔道等を通じて精神力忍耐力など社会人としての基礎知識は同期と比べると高く日々人間力の成長が窺える。

4. 在学中に教育して欲しい点、勤務態度等のお気づきの点

- ・大学で専攻した事ではない職種ですが資格取得等で勉強して頑張っています。
- ・明るく真面目
- ・気持ちを発する事ができる人になってほしい。
- ・ビジネスマナーは基本なので教育してほしい。（2）
- ・「売手市場」と言われる昨今地元中小企業としては人材の確保に苦勞しています。弊社を希望し継続し勤務してくれる事に感謝します。待遇面では大手企業に負けてしまうが『自分の育った地元で働く』事のメリットや喜び等もあると思う。そのような点を学生に伝えて頂けたら嬉しい。
- ・一般的なPCスキルはもっていてよく勉強されてきたと思います。
- ・日々真摯に業務に励みキャリアを積んでいます。
- ・専門性もう少し身につけてほしい。
- ・文字、数字の書き方が大変乱れているので読めるよう教育してくれたら嬉しいです（各大学にも言えます）

- ・創意工夫、自主性、積極性を身に付けて欲しい。
- ・営業職に関しては①挨拶ができる②人の話を素直に聞く③チャレンジ精神を持つこの3点があれば問題ない
- ・積極的に仕事に向かう姿勢。
- ・悩んでいる事を先輩に話すことの大切さ。
- ・本を読むことを進めます、言葉を知らなすぎます。読書等を通じた文書作成能力の向上。
- ・就職後の自己啓発等の指導して頂きたい。
- ・近年若手社員はメンタル面で弱い面を見せる一方権利意識を強く持ち合わせ対応の難しさを感じる。精神面の強さや権利を主張する為に義務を果たす事も必要だという社会一般で常識といわれるような部分について理解した上で社会に参加できると学生にとって良いかと思う。
- ・会社とはこんな感じという固定観念があるようでそれにしばられている感がある。個性を出すまで時間がかかる。
- ・貴学は就職支援に非常に注力されているよう感じられます。人事の立場から見て支援の内容も的を射ていると感じます。
- ・在学中の環境や教育の影響も大きいと感じる。
- ・「挨拶（礼儀）の励行」「思いやり」「感謝」「人の和」など社会人として最低限の備えとしての教育を期待します。
- ・SEとして活躍している。
- ・仕事に対して意欲的な方です。（2）
- ・コミュニケーションスキル、アサーションスキル自己理解能力を高めるため。（2）
- ・時事情勢等の教養をお願いします。
- ・若さを感じさせず頼りになる反面ややずい部分も認められる。
- ・聞く力を伸ばし、内容をきちんと吸収し自己の成長につなげる能力を伸ばしてほしい。主体的に行動できる人材を育成してほしい。
- ・勤務態度は良い。
- ・年齢の割に考え方や行動がしっかり過ぎている。むしろ大学において教育をし過ぎないで欲しいと感じる。
- ・明るく真面目貴重な人材。
- ・学生時代は教養を身に付けて欲しい。
- ・自分の考えを分かり易く伝える表現力を豊かにする教育を希望。
- ・他大学卒に比べ業務遂行力、理解力、処理能力は明らかに低いが持ち前の明るさとやる気だけは感じております。今後大いに期待します。
- ・失敗は必ずある。2回3回と繰り返さないことが重要だということを教育してほしい。専門性のみで通用する社会は少ない。メンタル強化などの講座を開設してはどうでしょうか。
- ・「挨拶（礼儀）の励行」「思いやり」「感謝」「人の和」など社会人として最低限の備えとしての教育を期待します。

5. 本学卒業生は貴社に対して貢献しているか

評価基準

評価5 おおいに貢献している 評価4 どちらかといえば貢献している 評価3 どちらともいえない
 評価2 どちらかといえば貢献していない 評価1 貢献していない

評価5	51
評価4	31
評価3	5
評価2	2
評価1	1

