

青森中央学院大学卒業生（経営法学部）に関するアンケート集計結果【企業用】（令和4年8月発送分）

対象年度：19期生→2020（R2）3月卒⇒卒業後3年目

企業 総先数：98 回答数：65 回答率：64.2 %

卒業生 総先数：119 回答数：67 回答率：56.3 %

1. 在職（企業）：している 46社、していない 19社 在職率 70.8 %  
 1. 在職（卒業生）：している 48名、していない 19名 在職率 71.6 %  
 ※回答不可：1名

2. 退職理由：

1 自己都合	⇒	6
2 私傷病	⇒	2
3 家業を継ぐため	⇒	1
※ 入社拒否	⇒	1
内定辞退	⇒	3
理由不明	⇒	4
採用履歴なし	⇒	2

3. 本学卒業生の勤務状況の評価

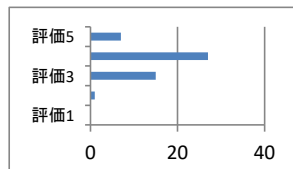
評価基準

評価5	とても良い	評価4	良い	評価3	普通
評価2	やや悪い	評価1	悪い		

①. 業務遂行に必要な能力評価

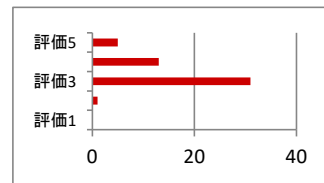
コミュニケーション能力

評価5	7
評価4	27
評価3	15
評価2	1
評価1	0



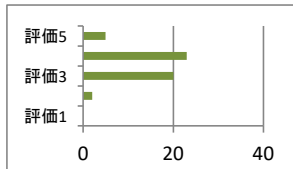
主体性

評価5	5
評価4	13
評価3	31
評価2	1
評価1	0



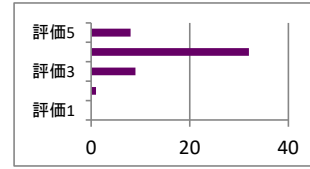
チャレンジ精神

評価5	5
評価4	23
評価3	20
評価2	2
評価1	0



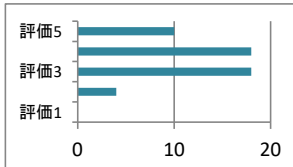
協調性

評価5	8
評価4	32
評価3	9
評価2	1
評価1	0



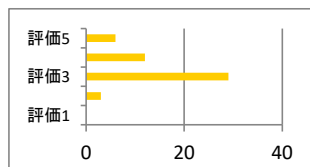
ストレス耐性

評価5	10
評価4	18
評価3	18
評価2	4
評価1	0



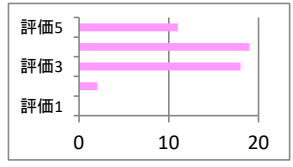
論理性

評価5	6
評価4	12
評価3	29
評価2	3
評価1	0



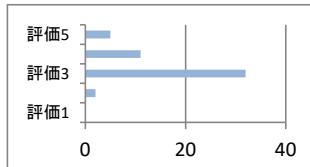
責任感

評価5	11
評価4	19
評価3	18
評価2	2
評価1	0



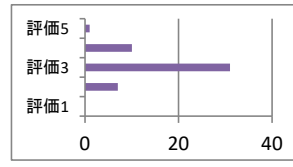
問題解決力

評価5	5
評価4	11
評価3	32
評価2	2
評価1	0



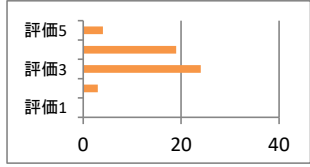
リーダーシップ

評価5	1
評価4	10
評価3	31
評価2	7
評価1	0



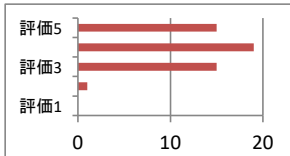
柔軟性

評価5	4
評価4	19
評価3	24
評価2	3
評価1	0



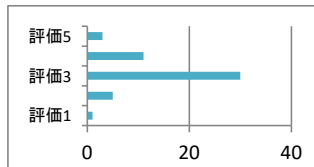
潜在的可能性

評価5	15
評価4	19
評価3	15
評価2	1
評価1	0



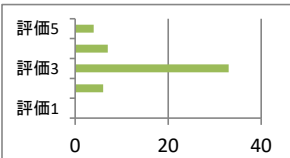
専門性

評価5	3
評価4	11
評価3	30
評価2	5
評価1	1



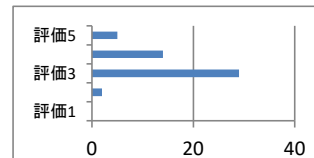
創造性

評価5	4
評価4	7
評価3	33
評価2	6
評価1	0



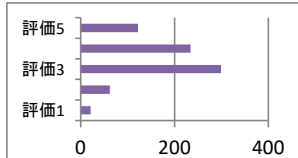
一般常識

評価5	5
評価4	14
評価3	29
評価2	2
評価1	0

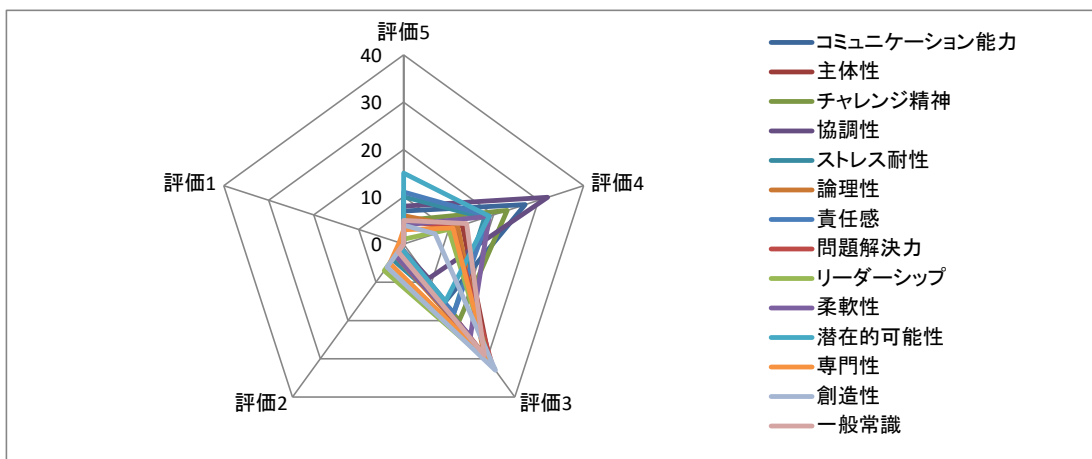


合計

評価5	122
評価4	234
評価3	299
評価2	62
評価1	21



その他（具体的に）



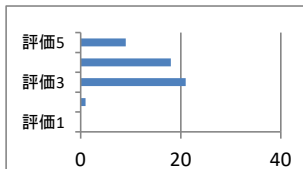
※ 具体的なご指摘、お気づきの点等

【別紙1】に記載

## ②. 社会性に関する評価

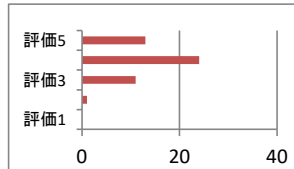
## 意欲的である

評価5	9
評価4	18
評価3	21
評価2	1
評価1	0



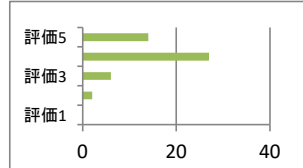
## 誠実である

評価5	13
評価4	24
評価3	11
評価2	1
評価1	0



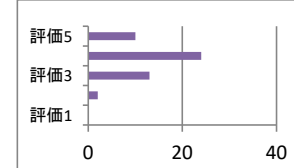
## 素直である

評価5	14
評価4	27
評価3	6
評価2	2
評価1	0



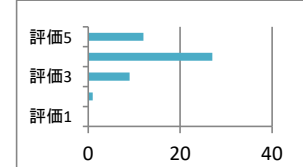
## 明るい性格である

評価5	10
評価4	24
評価3	13
評価2	2
評価1	0



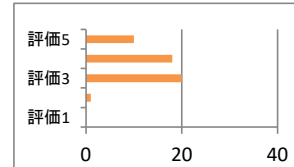
## まじめな性格である

評価5	12
評価4	27
評価3	9
評価2	1
評価1	0



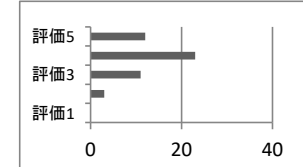
## 前向きな考え方ができる

評価5	10
評価4	18
評価3	20
評価2	1
評価1	0



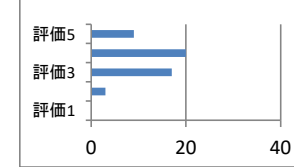
## 忍耐力がある

評価5	12
評価4	23
評価3	11
評価2	3
評価1	0



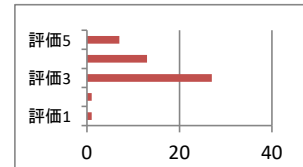
## 精神的にたくましい

評価5	9
評価4	20
評価3	17
評価2	3
評価1	0



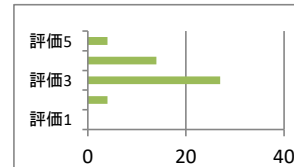
## 情熱を持っている

評価5	7
評価4	13
評価3	27
評価2	1
評価1	1



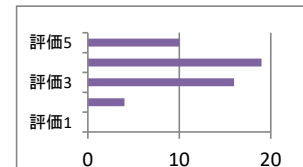
## バイタリティがある

評価5	4
評価4	14
評価3	27
評価2	4
評価1	0



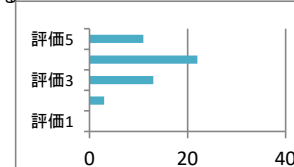
## 進んで挨拶をする

評価5	10
評価4	19
評価3	16
評価2	4
評価1	0



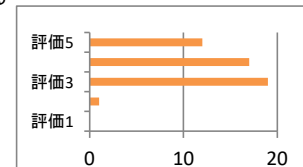
## 言葉遣いに気を付けている

評価5	11
評価4	22
評価3	13
評価2	3
評価1	0



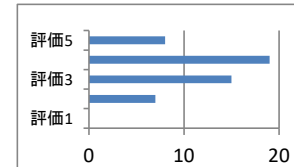
## 身だしなみに注意している

評価5	12
評価4	17
評価3	19
評価2	1
評価1	0



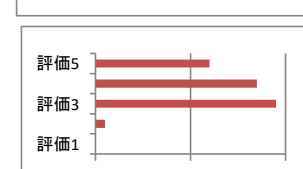
## 時間管理が正確である

評価5	8
評価4	19
評価3	15
評価2	7
評価1	0

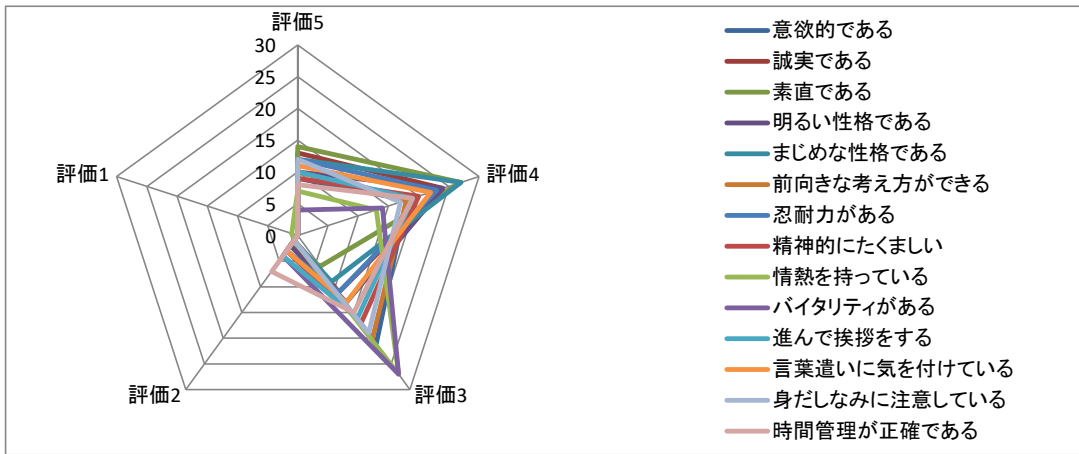


## 合計

評価5	141
評価4	285
評価3	225
評価2	34
評価1	1



## その他（具体的に）



※ 具体的なお指摘、お気づきの点等

【別紙2】に記載

4. 在学中に教育して欲しい点、勤務態度等のお気づきの点

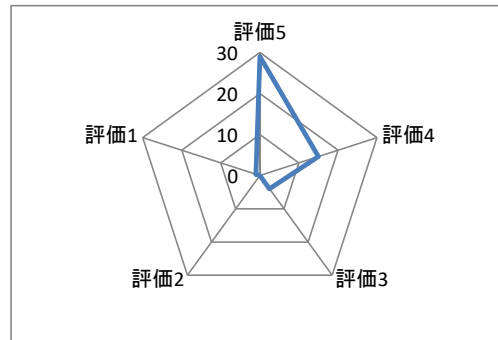
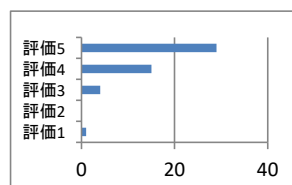
【別紙3】に記載

5. 本学卒業生は貴社に対して貢献しているか

評価基準

評価5 おおいに貢献している 評価4 どちらかといえば貢献している 評価3 どちらともいえない  
 評価2 どちらかといえば貢献していない 評価1 貢献していない

評価5	29
評価4	15
評価3	4
評価2	0
評価1	1



【別紙1】

3-①業務遂行に必要な能力評価

(その他について)

- 入社後、本社から支社に異動になったため基本的な知識等を習熟しないまま現場の実践が先行してしまい専門性が大きく欠如しています。ただ個人としての努力で補おうとする行動があまり見られず今後の指導ポイントと感じています。
- 責任感があり担当業務については真面目に取り組んでいます。
- 現在1店舗の責任者として活躍しているが店長となるためのリーダーシップと柔軟性においてはまだ努力が必要な場面がある。
- 当時の担当者が現在不在のため、勤務状況について分かりかねます。申し訳ございません。また、2024卒も募集予定ですので検討いただければ幸いです。よろしくお願い申し上げます。
- 入社後すぐに退職のため上記評価が難しいと判断しました。よろしくお願い致します。
- 与えられた業務に対して、自ら実施事項を考え、期待以上の働きをしてくれます。目立ちたくないという部分があるのですがそこに折り合いがつけられるようになれば将来有望です。
- 業務に対して大変積極的に取り組んでおります。知識・経験が必要な業務ですが潜在的可能性を持っています。今後はアウトプットする能力を磨いてほしいです。期待しています。
- 当部署へ配属され半年ということでも専門的な所は勉強中であるが、自分の持っている知識をフル活用し、問題に対し分析、考案している。
- コミュニケーション能力は、当金庫に関わらず非常に重要度が高い能力であり今後の在学生にも身につけてもらいたいと思います。
- マイペースであるが、上司や他の職員からのアドバイスも素直に受け入れながら、業務の向上に取り組んでいる。この姿勢を継続しながら経験を積んでいければ、将来は当館をけん引する主要メンバーになってくれるものと思われる。
- 非常に前向きで積極的に業務に取り組んでいます。
- 自分の担当業務についても積極的に学び対応しており、農業者の方からも好感を持たれている。また、業務を遂行する上で重要である「報告」、「相談」、「連絡」がしっかりと身につけている。
- 数値目標達成に向けて責任感を持って取り組む点は特に評価できる。
- 異質な性格で仕事を的確にこなすか、やや時間にルーズな場面がある様です。それでも休日出勤も協力的にしてくれかなりの戦力となつて仕事に従事しています。
- 初めて行う作業等で失敗をしたり、指摘を受けてもめげずに最後までやり通す事ができる。

- 16 渉外業務を担当し、お客様と直接お話し、預金や積立の集金、融資相談、コンサルティングを行っています。滞りなく業務を行っています。今後はより幅広い知識と行動を身に付け、後輩への指導補助ができるようステップアップして頂ければと思います。
- 17 勤務してまだ2年5カ月であり、業務上のことを懸命に習得している段落と認識している。
- 18 ストレスが体調に出る時がありますので「2」としています。リーダーシップを発揮する機会が今のところないので「3」としています。
- 19 女性社員多数の当社で、少数派の男性の中で見ると右の男性の天賦は大きな武器になりまう。天子ごしに国のカリキュラムでも付ついでいでしょうか？
- 20 営業職在職2年目のためリーダーシップ、専門性等につきましては今後習得させていく能力ですので一人前のレベルに達するには時間を要します。
- 21 人との会話や言葉使いなどは良いと思います。仕事を覚えるのに一生懸命なこともあると思いますが、自ら考えて動くという部分がもう少しあると良いと感じました。他の同期と比べて自分から声を発して行動することが少なく感じます。まだ、3年目で取組姿勢が真面目なので今後の成長に期待します。

## 【別紙2】

### 3-②社会性に関する評価（その他について）

- 1 TPOに合った服装や言葉づかいで、やや難がありますが、方言で人との距離を詰めることに長けています。一方で県民の命を守る情報を扱っているという使命よりプライベートを優先する事もあり放送局を志した初心を思い出してほしいと感じます。
- 2 前向きで忍耐力がある。
- 3 身だしなみや時間管理が出来ている部分は社会人として適合しています。
- 4 今年中に店長になるために情熱をもって取り組んでいる。
- 5 大変優秀です。営業成績も同期トップです。
- 6 声小さいので何度も聞き返す必要がありそこだけは改善してほしいと思っています。
- 7 姿勢が真面目で人の話をきちんと受け入れるので好感が持てます。お客様への応対も安心して任せることが出来ます。何が何でもやり切る！という気持ちをもう少し出せるとより良いと思います。
- 8 勤務態度に関しては何ら問題がありません。しっかりと挨拶をしますし、依頼した業務に対しても大変意欲的に取り組んでいます。明るく素直な性格ですので部門内が明るくなり助かっています。
- 9 遅いながらも最後まで取組む姿勢は評価できる。
- 10 素直な性格で前向きな性格の学生を今後も必要としていますので、良い学生を紹介して下さい。
- 11 日頃から感情的になることはほぼなく、後輩や非常勤職員にも丁寧な指導を行っている。また、聴覚に障害のある職員と積極的にコミュニケーションを取り業務を進めている。想定外の状況に慌てることもあるが今後様々な経験を積むことで落ち着いて対応する事が出来るようになると思われる。
- 12 時には、今時の若者感が出る場合があり、周囲に流されることがあると感じています。その点については、その都度に注意しています。
- 13 上司の指導アドバイスを素直に受け入れる点は評価できる。
- 14 非常に意欲的であり、指示した業務に対しても誠実さが見受けられます。
- 15 優しく、周囲への気配りが出来る為、年配の方からはかなりの好印象を得ております。そのまま素直に成長して欲しいと思います。
- 16 誰に対しても気遣いができています。
- 17 大学までやられていた野球の経験を活かし当金庫でも野球部に所属し、中心選手として日々頑張っております。スポーツで培った挨拶や忍耐、精神力が備わっている様に感じます。
- 18 お客様や上司、先輩への対応が丁寧であり誠実な印象があるが、一生懸命であるがゆえに視野が狭くなる事がある。
- 19 「進んで挨拶する」という意識があればよいと感じる。
- 20 細かい気配り、目配りに欠ける点がある。
- 21 ストレスを感じながらも相談することで緩和しているようです。
- 22 発声ボリューム（地声もあるが接客相手が高齢者が多く、聞き直されるケース多い）の日常訓練を提案します。
- 23 周囲に気配り目配りが出来、部署内で職務遂行にも協調性がある。もう少し積極性が必要かと思う。
- 24 仕事に対し非常に前向きで将来性を多く感じております。

## 【別紙3】

### 4. 在学中に教育して欲しい点、勤務態度等のお気づきの点

- 1 仕事と生活の調和（ワークライフ・バランス）の重要性が高まっている中、個人の権利、主張の一方で企業へ労働力をどれ位、どう還元し自身の生活にかなげるのか、多様な考え方を含めカリキュラムに含めていただければ、学生の役に立つのではないのでしょうか。
- 2 チャレンジ精神を高めていただきたいと思ひます。
- 3 勤務態度に問題はないが、自分の意志や考えをより具体的に表現できるようになるとなお良い。
- 4 自分のやりたい仕事をよく考えてから就職活動をしてほしい。
- 5 勤務態度が悪い社員はおりません。コミュニケーションもあります。が、全体にもう少し積極性があれば尚良いと思ひます。
- 6 特にありません。何事にも本気で取り組むという気持ちを持てればよいと思ひます。
- 7 ①の項目でも記入させていただきましたが自身の頭の中にあるものをいかに上手にアウトプットできるかを教育していただければ良いのかも？これに関しては訓練が必要となります。授業の一貫で取り入れてはいかでしょうか？よろしくお願ひします。
- 8 主事には問題がない点ではあるが、一般にメンタルヘルスの教育が必要かと思われる。ストレス社会の中、職場で心の健康を保持しながら働くことの厳しさを知っておくべきと考える。
- 9 「コミュニケーション力は高いと思ひまう。常に明るく誠実でもある。突発的な対心刀が少し課題である。本人の気の持ちよつたので特別任事中といふ点ではない。
- 10 業務的に忙しい部署に配属されておりますが、欠勤や遅刻もなく頑張ってもらっており助かっております。今後の活躍に期待しております。

- 11 近年、精神的に打ち負かされた者が多く、非常に周囲に影響を及ぼしています。そこで、心の健康（メンタルヘルス）の講義を取り入れることも必要だと感じています。
- 12 人にもよるだろうが、もっと明るくハキハキと話すべき、まだ着任して1週間しかたっていないが暗い印象。
- 13 性格がまじめである印象を受ける。仕事に対しても誠実である。
- 14 周囲の状況を把握し自ら考え行動できる訓練となる経験を積んでおけば現場に出た時の戸惑いは小さくなると思う。
- 15 上司のアドバイスを素直に受け入れる点は評価できる。
- 16 今のところ、申し分ありません。
- 17 ここ最近の若い人達は、仕事に対する積極性が少し欠けている様に思われます。（残業等などやや消極的）もう少し仕事に対する情熱を持たせる様にやっていければと思います。
- 18 挨拶の重要性など、既に教育されていると思いますが、基本的な部分を在学中に学んで頂けるのであれば助かります。
- 19 御校の卒業生は弊社において非常に貢献しているにたいしております。御校に限らず、一般的に大学時代に「論理性」を養っていくにけると、就職後に活躍の幅が広がると考えます。
- 20 金融業は商品知識や専門知識以上にお客様との対話や交渉が最も大事です。在学中に老若男女問わず、様々な人、モノ、環境（特に地元）に触れ、人間力を高めてもらえればと思います。
- 21 学生が社会や世の中に対して見聞を広げる行動を期待します。
- 22 本人の性格もあると思いますが、リーダーシップをとれる人材を育成して頂きたい。
- 23 文章能力を指導していただきたい。
- 24 貴大学生ということではないのですが…「コミュニケーション能力がもっとあれば」と感じる方が多くいますので在学中にも養える機会があればと思います。また、ある程度その能力が付いていればと感じます。
- 25 プレゼンの仕方「ええと〜」がなかなか抜けず、を教えるのは、どうでしょうか？